

УПРАВЛЕНИЕ АЛЬПИНИЗМА ВС ДСО ПРОФСОБЗОВ

Чемпионат Средней Азии по альпинизму 1985 год.

Класс первопрохождения
АУСБ "Дугоба".

Первенство АУСБ и КСП Средней Азии

О Т Ч Е Т

о первопрохождении на пик Машалян 4240
по правой части Южной стены
команды АУСБ "Дугоба".

Состав команды

1. Осъминин В.А. - руководитель КМС
2. Болков В.Т. - участник КМС
3. Варов В.И. - участник КМС
4. Столбов В.И. - участник КМС

Тренер команды - Бочаров В.Н. МС СССР

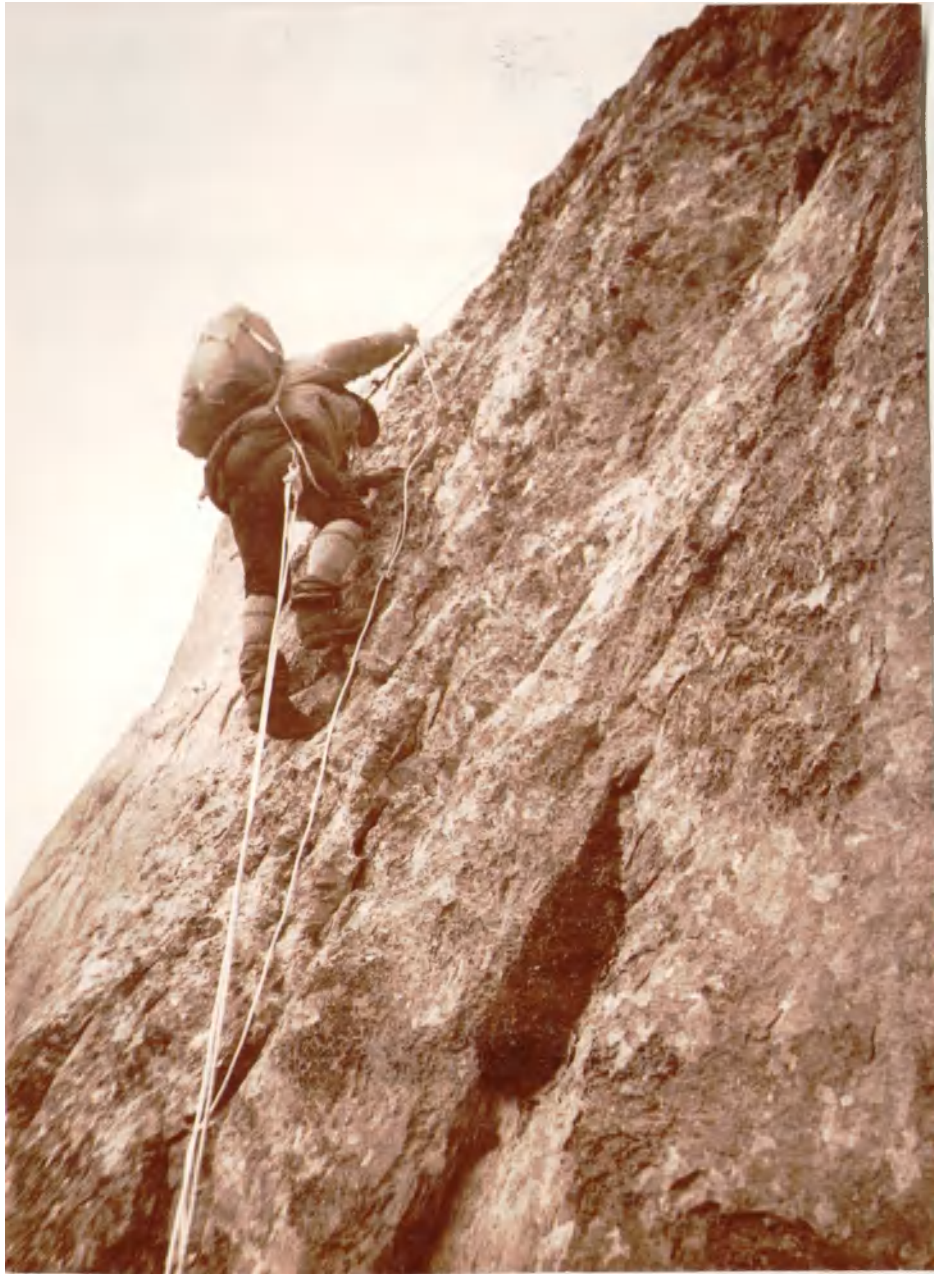
Памиро-Алай 1985 г.



Участок 9-10



Участок 11-12



Участок 2-3



УЧАСТОК 5-6

Протокол Ваззора

восхождения на в. Машалям по маршруту 6 кт. тр. (ориентировочно), первопрохождение, совершенное в рамках чемпионата среднеазиатских лагерей.

Присутствовали: тренер и выпускающий, начальник учебной части а/б "Дугоба" т. Печаров В. Н.

Начальник КСП Памиро-Алайского района т. Хлепецкий С. К.

Группа восходителей в полном составе:

руководитель Осьминин В. А.

участники: Волков Б. Т., Варов В. И., Стелсов В. И.

группа наблюдения и радио связи: Надмиев А. А., Кузьмин С. А.

Осьминин В. А. - Подготовка к восхождению была многоэтапной: зимой 1985 года в а/б "Дугоба", в мае 1985 года в районе Саграм (г. Чимкент) и непосредственно в а/б "Дугоба" восхождение в составе группы на в. Калькуш 5А кт. тр., в Сагу по "перьям" 5Б кт. тр.

График работы группы:

24.08 - наблюдение.

25.08 - наблюдение и подход к началу маршрута с обработкой двух веревок.

26.08 - Выход на маршрут 8.30. Работали впереди Варов-Волков. Ночевка в 19.30, опережающую обратку провели Осьминин-Стелсов

27.08 - работу начали в 8.30. Прешли 7 веревок. Осьминин-Стелсов до 16.00 работали первыми. Ночевка в 20.15

28.08 - выход на маршрут в 7.20. Варов-Волков обработали 7 веревок до выплывания на вершинный гребень к 18.00. В 20.00 взойшли на вершину.

Спуск в ущелье Машалям проходило вправо по ходу 6 вдоль верев. Записка на вершине была группы Михайлова от 2 июля 1981 г., сборная команда Вооруженных Сил.

Радиосвязь "Кактус" была постоянна с группой наблюдения.

Группа схемма, подготовлена отлично, участники имеют опыт восхождения 6 кт. тр., ключевые участки проходили Волков-Варов. Восхождение, рельеф, сложность сравнимы с в. Нахар на Кавказе 6 кт. тр. Центр и левая часть в. Машалям оставляют возможность еще ряда таких маршрутов ориентировочно 6 кт. тр.

Волков В. Т. - Отсутствие воды на маршруте осложнило восхождение, с собой было взято 10 литров. Натечный лед от выпавшего тумана привел к осложнению работы 25-26 августа. Связки работали автономно, питание было распределено по связкам. Опережающая обратка предполагала наличие снаряжения и веревки. Веревок

было 6 из четырех участников. Это помогло при прохождении участка 6 кт. тр. 27-28 августа. Стена очень сильная и имеет перспективу. Сравнить можно с Ак-Кае (очный скальный класс чемпионата СССР 1979г.). Руководитель своим обязательствам выполнил.

Столов В.И. - Я человек новый в команде и схожесть на в. Саг определила наш коллектив. Команда сильная. Была уверенность в прохождении. Рельеф очень разнообразный, известники с ограниченным количеством точек опоры. Надежность прохождения на очень высоком уровне. Количество веревок на маршруте было оправдано очень острыми скалами. Маршрут очень сильный.

Варов В.И. - На стене очень своеобразный рельеф, заглаженные, зализанные скалы, во многих местах весьма проблематичны точки страховки и самостраховки. На стенную часть приходится 25 веревок. Использованы в качестве это скайхуки, "плембы", тренды, крюкомогги, крюкоможные лестницы из личного снаряжения команды. В точках закрепления перил очень часто приходилось использовать закладные элементы. Группа схожена, подготовлена к восхождениям 6 кт. тр.. Руководитель с руководством справился. Маршрут могу сравнить с в. Зимдон 6 кт. тр. по характеру скал протяженности и сложности.

Кузьмин С.А. - Группа шла по тактическому плану. Видимость в утренние часы затруднена, туман, связь постоянная, дополнительная связь по просьбе группы в 10.00

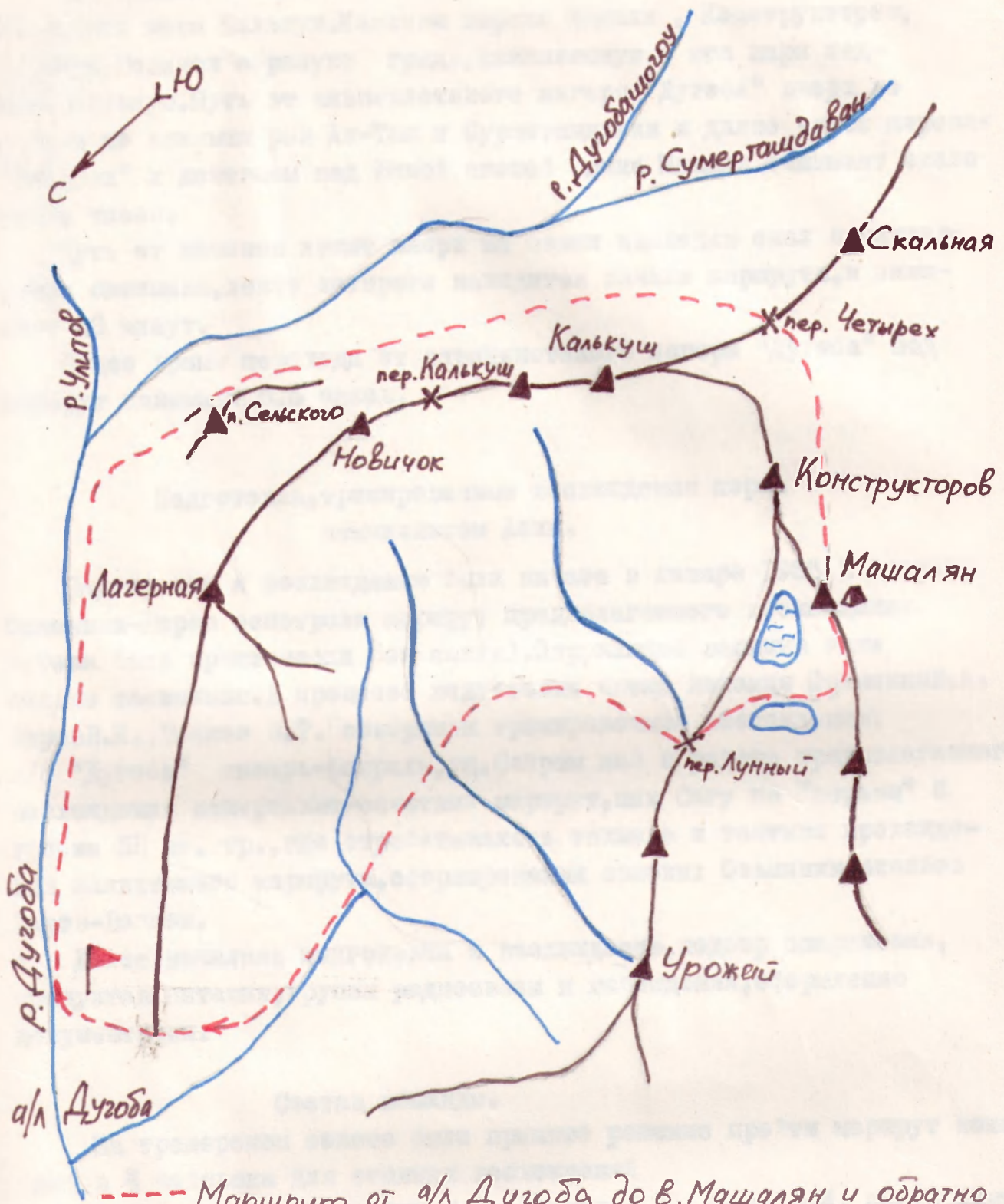
Гочаров В.Н. - К сожалению не весь заявленный состав приехал в лагерь, поэтому в команду ввели Столовова. Тренировочный выход на в. Сагу показал, что он вписался в команду. Участники были все хорошо подготовлены технически, физически. Грамотно выбрали маршрут на стене Машалли, тактически хорошо выполнили план работы. Восхождение оцениваю как хорошее, зная стены вершин Машалли и Конструкторов, считаю, что команда может претендовать на маршрут 6 кт. тр.

Хлопецкий С.К. - С мнением выпускающего согласен

Протокол вел Варов В.И.
Копии протокола из книги разбора верна
Начальник учебной части АУСВ "Дугеба"

Гочаров В.





- - - - - Маршрут от а/л Дугоба до В. Машалян и обратно
 ◆ Бивак под маршрутом

Картосхема района восхождения
 на В. Машалян по правой части Южной стены

Описание подхода к маршруту.

Пик Машаля находится в одном из отрогов Алатского хребта восточнее пика Калькуш. Массивы вершин Машаля, Конструкторов, Калькуш, Новичок образуют гряду, окаймляющую с юга цирк ледника Калькуш. Путь от альпинистского лагеря "Дугоба" вверх по ущелью до слияния рек Ак-Таш и Сурметацдавам и далее через перевал "Четырех" к мочевкам под южной стеной пика Машаля занимает около шести часов.

Путь от мочевек лежит вверх по осыпи и выходам скал в направлении смежника, левее которого находится начало маршрута, и занимает 40 минут.

Общее время перехода от альпинистского лагеря "Дугоба" по маршруту занимает 6,5 часов.

Подготовка, тренировочные восхождения перед чемпионатом Азии.

Подготовка к восхождению была начата в январе 1985. В феврале Осьмиини-Баров осмотрели маршрут предполагаемого восхождения (стена была практически без снега). Окружающие вершины были сильно заснежены. В процессе подготовки члены команды Осьмиини В.А., Баров В.И., Волков В.Т. совершили тренировочные восхождения: а/с "Дугоба" январь-февраль, ущ. Саграм ма в районе предполагаемого восхождения контрольно-зачетный маршрут, пик Сагу по "перьям" с гробом 55 кг. тр., где отрабатывалась техника и тактика прохождения заявленного маршрута, сформированы связки: Осьмиини-столоев Баров-Волков.

Далее началась подготовка к восхождению, подбор снаряжения, продуктов питания, группы радиосвязи и наблюдения, оформление документации.

Состав команды.

На тренерском совете было принято решение пройти маршрут командой в 4 человека для стеновых восхождений.

Члены команды Осьмиини В.А., Волков В.Т., Баров В.И. имели опыт восхождений в 6 кг. тр.

Тактический план восхождения на пик Машалям по правой части Южной стены.

Восхождение на в.Машалям планировалось с начала 1985 года.

Первичный тактический план первопрохождения на пик Машалям 4240 составлен перед восхождением 22 августа.

23.08 -подход на второе слияние (п.Сельского)

24.08 -перевал "Четырех", подход и наблюдение под стенами, опробование радиосвязи.

25.08 -Выход на маршрут и подход к спальному полку (возможна обработка).

26.08 -Прохождение нижней части стены.

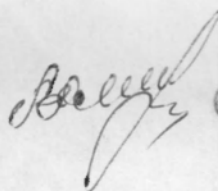
27.08 -Выход и мочевка в районе грота.

28.08 -Выход на вершину.

29.08 -Резервный день на непогоду и непредвиденные трудности на маршруте

30.08 -Возвращение в лагерь.

Капитан команды



Осыминин В.А.



28.08.95

18

17

16

15

14

13

12

11

10

9

8

7

27.08

6

5

4

26.08

3

2

1

25.08.95

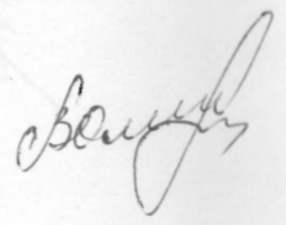
Основные характеристики маршрута восхождения

Дата	Осан. уч-ка	Сред. крутизна на град	Протяженность м	Характер рельефа	Кат. тр.	Состояние	Условия погоды	Крючья скальн. шлямо.	закл. элем.	иго	
1	2	3	4	5	6	7	8	9	10	11	12
25.08 1985			80	Плиты		Отслаивающиеся плиты	пасмурно	опережающая	обработка		
Ночевка удобная лежащая											
26.08	0-1	60	140	Плита	5	Отслаивающиеся плиты	пасмурно	10		8	
	1-2	70	100	Ребро	6	Монолит	Мокрый снег	10		12	скал хук
	2-3	55	60	Стена	5	Монолит типа "бараньих лбов"	"-"	2		8	
Время выхода 8.30 Время остановки на привал 19.00 Суммарное время ходовых часов за день 10.30 Ночевка неудобная, сидя в палатке.											
27.08	3-4	80	70	Стена	6	Монолит	Обледенелые скалы	7		6	скал хук крючком и лес
	4-5	40	20	Наклонная осыпная полка	4	"ливные" камни	"-"			2	
	5-6	75	70	Стена	6	Монолит типа "бараньих лбов"	Мокрые скалы	4		8	бренды
Время выхода 8.30 Время остановки на привал 20.15 Суммарное время ходовых часов за день 11.45 Ночевка малоудобная полусидячая.											
28.08	6-7	70	85	Стена	5	Монолит	Пасмурно	2		3	скал хук
	7-8	100	20	Карниз	6	"-"	"-"	4		6	бренды крючком лесты
	8-9	80	40	Камни	6	Монолит, микро-зацепы	"-"	6		6	скал хук
	9-10	105	25	Камни с "пробкой"	6	Расчлененная скальная структ.	Ясно	5		5	бренды
		90	20	Камни вертикальные	6	Монолит типа "бараньих лбов"	"-"	2		8	"-"

1	2	3	4	5	6	7	8	9	10	11	12
	II-12	70	30	Камни, переходящий в стену	5	Монолит	Лесно	4		6	Тремды, скалуки
	I2-I3	65	70	Стена	5	"-	"-	6		6	
	I3-I4	70	60	Стена	5	Монолит типа "бараньих лбов"	"-	9		6	
	I4-I5	60	85	Наклонная плита	5	Монолит	"-	3		8	
	I5-I6	55	90	Резро	5	"-	"-	3		6	
	I6-I7	25	100	Наклонная плита	3	"-	"-	4		4	
	I7-I8	20	75	Гладкие плиты	4	"-	"-	2		2	

Время выхода 7.20 Время выхода на вершину 20.00 Суммарное время ходовых часов 12.30
 Ночевка на спуске после вершины

Капитан команды



Осьминин В.А.

Краткое пояснение к таблице.

Участок

- 0-1 Участок отслаивающихся плит. Лазание на трении. Страховка крючьями, закладными элементами.
- 1-2 Резро с ограниченными местами страховки? Лазание очень сложное.
- 2-3 Монолит типа "бараньи лопы", выходящие под стемку.
- 3-4 Стена, монолит, лазание очень сложное.
- 4-5 Наклонная осыпная полка, "живые" камни.
- 5-6 Плитного строения стена, в средней части крутизной до 80 град, местами разрушена.
- 6-7 Монолит типа "бараньих лопов", переходящие через 15м в стему, Ограниченны места страховки.
- 7-8 Нависающий участок, крутизна до 100 град.
- 8-9 Карниз, лазание очень сложное. Места страховки ограничены.
- 9-10 Нависающий участок в камне с "прокоем" по правой части.
- 10-11 Вертикальные камни? Лазание очень сложное, заглаженные скалы.
- 11-12 Камни, переходящие в стему, лазание очень сложное.
- 12-13 Компресор, лазание сложное на трении.
- 13-14 Стена, в верхней части переходящая в "желоб". Очень сложное лазание.
- 14-15 Монолитный без трещин выпуклый лоп, в обход нависающего "пера".
- 15-16 Компресор, лазание на трении.
- 16-17 Наклонные плиты.
- 17-18 Гладкие плиты.

Валентин

Валентин

ТАБЛИЦА СНАРЯЖЕНИЯ

Наименование снаряжения, одежды, обуви	Ед. изм.	Кол- во	Применено на уч-ках	Общий вес кг
Беревка основная Ø10мм	40м	6	I-18	16,8
Беревка вспомогательная Ø6мм	30м	1	на спуске	1,0
Крючья скальные	шт	40	I-18	2,5
Закладные элементы	шт	25	I-18	3,0
Бляхоурные крючья	шт	3	I-18	3,0
Бляхоуры	шт	2	I-18	0,4
Оттяжки	шт	12	I-18	0,5
Карабины титановые	шт	30	I-18	2,4
Молотки скальные	шт	2	I-18	1,8
Обвязка типа "Система"	шт	5	I-18	2,5
Каски защитные	шт	5	I-18	2,2
Сажими	шт	5	I-18	0,8
Рюкзак скальный	шт	4	I-18	2,0
Ракия "Кактус"	шт	1	I-18	1,2
Примус "Шмель"	шт	1	I-18	1,8
Бензин	л	1,5	I-18	1,5
Аптека/магнор /	шт	1	I-18	0,5
отоаппарат	шт	1	I-18	0,4
Галоши	пар	3	I-18	0,7
Ботинки "Би рам"	пар	4	I-18	10,0
Буртки пуховые	пар	4	I-18	5,0
Палатка "Памирка"	шт	1	I-18	3,5
Литание	кг	0	I-18	6,0
Личные вещи	кг	5,5	I-18	5,5
Амортизатор текстильный	шт	2	I-18	0,4
ремни	шт	7	I-18	1,5
Скап хуки	шт	4	I-18	0,6
Крючковые лестницы	шт	2	I-18	0,4
Крючковые	шт	4	I-18	0,4
Спальники	шт	2	I-18	6,0
Сомари	шт	2	I-18	0,5
Камистра сводо	шт	10	I-18	11,0

Общий вес груза 72,5кг При движении по маршруту все снаряжение
шло в работе.

Васильев